

Døgnflue: nymfe Foto: Nina Jonsson



Hvor: i stillestående og rennende vann

Kjennetegn:

- de svømmer raskt når de blir forstyrret
- gjeller langs bakkroppen som er i konstant bevegelse
- tre lange, tynne haletråder (kan være brukket)

Døgnflue: voksen Foto: Nina Jonsson



Hvor: hengende under blader, hvilende på husveggen, eller i store svermer som duver opp og ned over enga

Kjennetegn:

- insektet holder vingene rett ut fra kroppen
- to eller tre haletråder

Steinflue: nymfe Foto: Nina Jonsson



Hvor: i rene bekker, i næringsfattig, stillestående vann

Kjennetegn:

- rektangulære, flate dyr som klamrer seg til underlaget
- når dyret blir forstyrret, vrir det seg, men har ikke samme framdrift som døgnfluene
- sett ovenfra ser den ut som et rektangel med to antenner foran og to haletråder bak

Steinflue: voksen Foto: Nina Jonsson



Hvor: alltid nær vann

Kjennetegn:

- den går på bakken eller flyr særdeles vinglete
- vingene ligger flatt over ryggen
- antennene kan være like lange som kroppen, mens haletrådene sjelden er så lange at de stikker ut bak vingene

Øyestikker - Libelle: nymfe Foto: Nina Jonsson



Hvor: i stillestående vann og myrtjern

Kjennetegn:

- den spesialiserte underleppen som du ser lettest fra siden
- analåpningen er omgitt av fem «torner».
- Libellenymfen kan «skytte» seg fremover ved å klemme vannet raskt ut av bakkroppen når de blir forstyrret

Øyestikker - Libelle: voksen Foto: Nina Jonsson



Hvor: god flyger som vokter «sin» strandsone

Kjennetegn:

- bakvinger som er bredere enn forvingene
- bakvingene smalner brått ved basis
- vingene står rett ut fra kroppen når de sitter

Øyestikker - Vannymfe: nymfe

Foto: Nina Jonsson



Hvor: i stillestående vann og myrtjern

Kjennetegn:

- den spesialiserte underleppen som du ser lettest fra siden
- lange og tynne
- bakkroppen ender i tre gjelleblader

Øyestikker - Vannymfe: voksen

Foto: Friedrich Böhringer



Kjennetegn:

- spinklere enn libellene
- for- og bakvinger har samme fasong, og de smalner gradvis mot basis
- vingene holdes langs kroppen når de sitter

Teger – Buksvømmer

Foto: Nina Jonsson



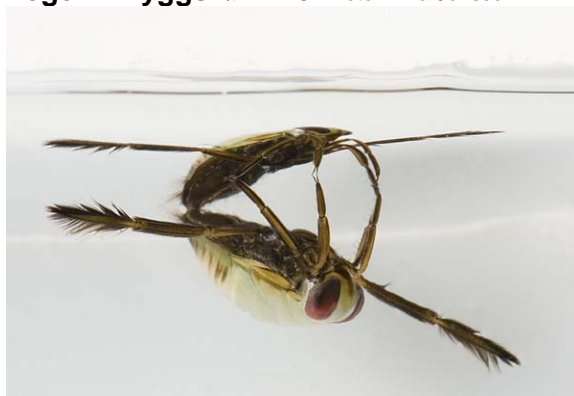
Hvor: i stillestående vann med mudderbunn

Kjennetegn:

- mørke dyr på 0,5–1,5 cm, som svømmer raskt rundt
- vingene danner et kryss på ryggen til forskjell fra billene der dekkvingene dekker hele ryggen
- brede for- og bakbein
- et sølvglinsende luftlag mellom vingene og kroppen

Teger – Ryggsvømmer

Foto: Nina Jonsson



Hvor: i stillestående vann

Kjennetegn:

- dyr på under 2 cm som svømmer med ryggen ned
- buken er lys med et sølvglinsende luftlag
- bakbeina er lange og flate
- sugesnabelen går ut fra hodet og ligger som en mørk strek langs buken
- som hos buksvømmerne danner vingene et kryss på ryggen

Teger – Vannløper

Foto: Nina Jonsson



Hvor: i stillestående og rennende vann

Kjennetegn:

- de beveger seg på overflata av vannet
- de to bakerste beinpara er mye lengre enn forbeina

Teger - Vannskorpion



Hvor: På mudder- eller leirbunn i Sør-Norge

Kjennetegn:

- en voksen vannskorpionen er ca. 2 cm lang uten ånderør
- larven har et mye kortere ånderør

Vårflue: larve Foto: Nina Jonsson



Vårfluelarve uten hus



Vårfluelarve med hus. Dette er en av mange mulige hustyper.



Vårfluelarve med hus

Hvor: i rennende og stillestående vann

Kjennetegn:

- noen arter bygger hus som de bærer med seg, andre spinner nett eller er frittlevende
- tydelig hodekapsel med bitende munnleder
- de frittlevende larvene har to tydelige kroker bakerst på kroppen
- larven huker seg fast i underlaget med de to krokene og drar kroppen bakover når den blir forstyrret. Det kan se ut som om larven sitter på kne med rompa i været.
- kroppen til de frittlevende larvene er kraftigere bygget enn kroppen til de husbyggende og nettspinnende larvene

Vårflue: voksen



Hvor: i vegetasjon nær vann og bekker

Kjennetegn:

- lange antenner som peker framover
- vinger som ligger taklagt over kroppen
- hårete kropp og vinger

Biller – Vannkalv: larve

Foto: James K. Lindsey



Hvor: i stillestående vann

Kjennetegn:

- en tydelig hodekapsel med bitende munnleder og korte antenner
- kraftige kjever
- ikke gjeller langs bakkroppen
- bakkroppen ender i en kløft

Biller – Vannkalv: voksen

Foto: Nina Jonsson



Hvor: både flygende og svømmende i vann

Kjennetegn:

- forvingene er harde og danner et beskyttende dekke over flygevingene
- brede svømmeben
- trådformete antenner
- når de svømmer, sparker de samtidig fra med begge beina

Biller – Virvler: larve

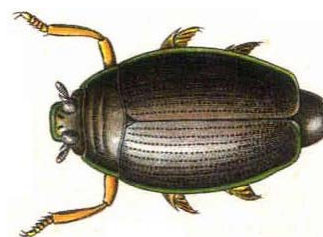


Hvor: i stillestående vann

Kjennetegn:

- tydelig hodekapsel med bitende munnleder og korte antenner
- hårete vedheng fra hvert ledd
- mangler vannkalvlarvens kraftige kjever

Biller – Virvler: voksen



Hvor: både flygende og svømmende i vann

Kjennetegn:

- forvingene er harde og danner et beskyttende dekke over flygevingene
- de to bakerste beinparene er korte, brede svømmeben
- todelte fasettøyne der nederste delen er plassert på underkroppen
- små, skinnende mørke biller som virvler rundt på overflaten

Stikkemygg: larve og puppe



Hvor: i stillestående vann

Kjennetegn:

- larven henger i overflata og har et pusterør som stikker fra bakkroppen og opp i overflata
- larven mangler bein og har tydelig hode og et oppsvulmet forbryst
- hos puppa er hode og forbrystet smeltet sammen og vinger og ben kan skimtes gjennom huden
- puppa er formet som et komma og henger i overflata

Stikkemygg: voksen

Foto: Miljølære



Hvor: i vegetasjon nær vann og bekker

Kjennetegn:

- slanke og langbente
- lange, stikkende munnleder
- bakerste vingepar er redusert til to køller

Fjærmygg - larve

Foto: Nina Jonsson



Hvor: i vann og fuktig jord, mange bor i rør som de har laget av bunnmateriale

Kjennetegn:

- kraftig rødfarget, kan også være grønnlig
- ledd som er like i diameter, som et perlekjede
- beinliknende utvekster på første og siste ledd
- bakerst på siste ledd er det noen pøseliknende utvekster

Fjærmygg – voksen

Foto: Entomart



Hvor: opptrer i store svermer

Kjennetegn:

- kraftig buskete antenner hos hannene
- mangler stikkmyggenes stikkende munnleder

Stankelbein – larve

Tegning: Rim Tusvik



Hvor: i vann og fuktig jord

Kjennetegn:

- mindre tydelig hode en vanlig hos tovinger
- pølseformete gjeller bakerst på kroppen
- puppen ligger vannrett under overflaten

Stankelbein – voksen

Foto: Entomart



Hvor: i vegetasjon på fuktige steder

Kjennetegn:

- 0,5 – 3 cm store
- påfallende lange bein

Knott – larve og puppe

Foto: Nina Jonsson



Knottpuppe

Hvor: i vann og fuktig jord

Kjennetegn:

- inntil 1 cm lang med bakkroppen festet til steine
- puppen ligger i et halvt «kremmerhus» som er festet til stein

Knott – voksen

Foto: Fritz Geller-Grimm



Hvor: i store mengder nær fuktige steder

Kjennetegn:

- 2–3 mm lange, kraftige og flueliknende

Svamp Foto: Nina Jonsson



Hvor: i stillestående og rennende vann

Kjennetegn:

- hvite til grønnlige
- variert form
- fastsittende på steiner eller rundt kvister
- gjennomsyret av hull i forskjellige størrelser

Midd Foto: Nina Jonsson



Hvor: i stillestående vann

Kjennetegn:

- mindre enn 1 mm lange
- 8 bein
- svømmer konstant og i jevn fart
- ofte snyltende på andre dyr

Igle Foto: Nina Jonsson



Hvor: i stillestående og rennende vann

Kjennetegn:

- flat, leddet kropp
- stor sugeskål bakerst og en mindre sugeskål foran

Fåbørstemark

Hvor: i stillestående og rennende vann

Kjennetegn:

- leddet mark som likner slektningen meitemark
- mange lever i rør av slim og mudder

Snegl Foto: Nina Jonsson



Hvor: fra små pytter til store innsjøer og i rennende vann

Kjennetegn:

- ett skall
- gjellesneglene har lokk på bakkroppen som kan lukke åpningen i sneglehuset
- lungesneglene har ikke lokk

Muslinger

Hvor: i stillestående vann

Kjennetegn:

- to skall
- størrelsen varierer fra elveperlemuslingens 15 cm til de små kule- og ertemuslingene på 1 cm